

オール沖縄で
医師のキャリアを考えるマガジン

Muru Uchina

ムルウチナー

2017 Winter Vol.04

Top Interview

沖縄に生まれ来る
新たな命を
守り続ける
ために。

沖縄県立北部病院 産科 部長

牧野康男 先生

Take Free

ご自由にお持ちください



Muru Uchina

ムルウチナー

オール沖縄で 医師のキャリアを考えるマガジン

沖縄で活躍する医師たちを通して

沖縄の医療と臨床研修の魅力を紹介するマガジン『ムルウチナー』。

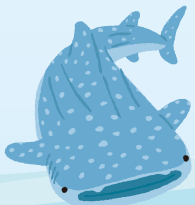
『ムル』は全部、『ウチナー』は沖縄を意味します。

島の人々の健康を守るためには

地域住民との“信頼関係”と地域医療機関との“連携”が必要不可欠です。

医療の本質と島の未来を見つめ続ける沖縄県の医師たちの

『ムルウチナー』を感じていただけたら幸いです。





2017 Winter vol.04

INDEX

P.02

Top Interview

沖縄に生まれ来る
新たな命を守り続けるために。

沖縄県立北部病院 産科 部長

牧野康男 先生

P.05

Hospital Review

沖縄県立北部病院

P.06

Sunset of the Island

沖縄ドクター物語

P.10

OKINAWA DOCTORS SCENE

～島医者編～

#01

伊是名診療所

山城啓太 先生

#02

北大東診療所

黒田 萌 先生

#03

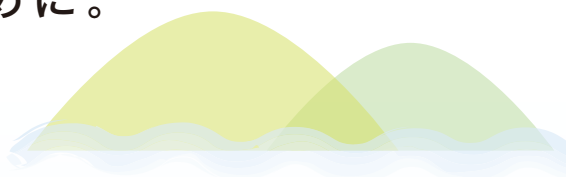
大原診療所

山腰晃治 先生

P.16

Muru Uchina Test

ムルウチナー検定



沖縄に生まれ来る

新たな命を 守り続ける ために。



東京女子医科大学病院から沖縄県立北部病院へと舞台を移し、
沖縄の地に生まれ来る新たな命と母親を守る牧野康男先生。
全国的に産婦人科医の不足が叫ばれるなか、
沖縄から産婦人科医を育てる、新たな挑戦が始まった。

INTERVIEW

沖縄県立北部病院
産科 部長

牧野康男 先生

Yasuo Makino

兵庫県出身。福岡大学医学部卒業。福岡大学医学部産婦人科学教室、九州厚生年金病院にて卒後研修を受ける。その後、福岡大学医学部産婦人科、東京女子医科大学母子総合医療センターなどで産婦人科医としての研鑽を積み、離島や過疎地への赴任も担ってきた。2015年に同じく産婦人科医である妻の牧野郁子先生と共に沖縄県立北部病院に赴任。産科部長として沖縄北部の産婦人科医療を支えている。





二度と失われることのない
産婦人科医療を取り戻すために

失われた10年があった――。

それまで沖縄県立北部病院（以降、北部病院）の産婦人科は10年という長い期間、医師不足によって休診や診療制限など不安定な状況が続き、沖縄北部の産婦人科医療は崩壊寸前であった。しかし、2015年10月1日、北部病院に着任した牧野康男先生と、その妻である郁子先生によって、この失われた10年に終止符が打たれた。それまで東京女子医科大学病院にて、数多くの母子の命を救い、守ってきた二人が、なぜ沖縄の地やつてきたのだろうか。

「大学での仕事が一区切りつき、地域周産期医療のできる病院を探していました。以前に、沖縄県出身の医師から聞いていた沖縄北部の危機的状况を思い出し、沖縄の産婦人科医療に貢献しようと思ったんです。毎年、沖縄の離島へ旅行に出かけるほど、沖縄のことが大好きでしたから」

牧野先生が在籍していた東京女子医科大学病院は総合周産期母子医療センターに指定され、多くのハイリスク妊婦や新生児が多く搬送されてき

た。心疾患、腎疾患、膠原病、糖尿病、高血圧などの合併症妊娠は全国でも多い。牧野先生はこれまでリスクのある出産医療を数多く経験してきた

バックグラウンドを持ち、過去には離島やへき地への赴任も担当など、総合力をもった医師でもある。そんな牧野先生の赴任によって北部病院の「失われた10年」は回復し、リスクの高い妊娠・分娩にも対応できる産婦人科医療の機能を取り戻した。

しかし、この現状はあくまでも、**点**での回復である。**線**としてみた場合、再び「失われた10年」、いや、それ以上の失われた年月が再来する危機的状况が浮かび上がってくる。

「全国の産婦人科専攻医数は2012年から2016年の4年間で約100名減っています。合計特殊出生率は全国的に伸長し、沖縄県は全国1位。本来なら、それに伴い産婦人科医も増えなければなりません。いずれ私は定年退官となります。その後はどうなるのか。今後さらに厳しい現実が待っています」

牧野先生はこの現実から逃げることなく、沖縄の地から

産婦人科医の不足を解決しようと、産婦人科医を育てる新たな研修システムを北部病院で構築する。

沖縄を好きになり、
産婦人科医療を面白いと思ってくれればいい

産婦人科専攻医を取得するには初期研修の後、3年間産婦人科で研鑽を積む必要がある。そのうち1年以上は基幹病院で症例を経験し、残りは基幹病院と提携した連携施設で研修をすることになる。牧野先生は、北部病院を連携施設に認定してくれる基幹病院を日本全国に求めた。通常各連携施設は基幹病院を多く持たず、産婦人科代表医師の出身大学の附属病院を基幹病院にしていることが多い。しかし北部病院は産婦人科について、県内の琉球大学と豊見城中央病院に加え、北海道大学、岩手医科大学、筑波大学、東京女子医科大学、昭和大学、山口大学、産業医科大学と、北から南まで9つもの病院の連携施設認定を受けている。いずれも牧野先生の人脈で築きあげたものだ。これにより沖縄と全国の基幹病院とで交互の研修ができるようになった。

Q. 先生にとって沖縄とは？

A. 必ず戻りたくなる場所



ジンバイザメをモチーフにしたシルエットと明るいマゼンダカラーが魅力的な北部病院初期研修医（第13期生・岩橋雅之先生）デザインのスクラブ

やんばる地区を支える北部病院産婦人科スタッフ



沖縄に生まれ来る 新たな命を 守り続ける ために。

専攻医取得後は研修を受けた基幹病院以外の施設でも腫瘍、周産期、不妊、腹腔鏡、女性医学などのサブスペシャリティと学位取得を可能としている。

「県外の先生が沖縄に研修で来ても、ほとんどが県外に帰ってしまう。けれども沖縄に来た医師は沖縄が好きになり、また戻って来たいという希望をもつと思うんです。全国の大学病院と関係を構築することで、こちらで研修をして県外に帰った先生が、沖縄でまた1年くらい研修をしたかったらいいとき、連携施設になっていけば来やすい。逆もそうで、沖縄出身の先生も県外に行きたいんです。たとえ短期間でも各病院の戦力となり、研修も十分にできます。病院にとっても若い医師にとってもメリットは非常に大きい」

さらに牧野先生は、「医学生に少しでも産婦人科医療への興味を持ってほしい」と、2016年度よりクリニカルクラークシップ実習の受け入れを行っている。この実習では牧野先生が医師国家試験問題集の解説委員を例年務めていることから問題解答のレクチャーも実施し、医学生にとって非常に有意義なものとなっている。

北部病院での初期研修では2カ月間の産婦人科研修を必須とし、患者の協力もあり実践的な研修を可能としている。病院ホームページ内の産婦人科研修プログラムに掲載されている、牧野先生や研修医たちが優しく微笑む中心に、生まれたばかりの赤ちゃんを抱く笑顔の母親の写真がそれを物語っている。「患者さんは若い医師を育てることに非常に協力的です。通常は6カ月間で身につける力を2カ月間で習得できます」と、牧野先生は自信を持って言う。牧野先生は日本周産期新生児学会評議員を務める周産期母体・胎児専門医であり、産婦人科診療ガイドライン産科編の委員でもあるため、最新



の産科ガイドラインや、各種産科合併症の高度な知識・技術についても学ぶことできる。「ここに来て沖縄を好きになり、産婦人科が少しでも面白いと思ってくればいいんです」と、牧野先生は目を細める。

牧野先生の挑戦は確実に実を結びつつあり、それは実習に訪れたある医学生の感想文の一部からうかがえる。

——先生が「お腹の子どもを守るのは私たちがしかない」という言葉がとても心に残った。出産を通して二人の命を守るのには産婦人科医だけだし、新しい命の誕生にたずさわれる素晴らしい科だと思った。さつとこう思ったのも牧野康男先生、郁子先生に出会ったからだと思います——

沖縄の地に生まれ来る新たな命を守ることは、沖縄の未来を創ること。牧野先生は沖縄北部から沖縄県の、そして日本の未来を創ろうとしている。



産婦人科医
木下 光 先生

産科 副部長
牧野郁子 先生

産科副部長である妻の牧野郁子先生と同じく2015年に赴任した木下光先生



沖縄県立北部病院

Okinawa Hokubu Hospital



院長名	仲間 司 東京大学出身
設立年月日	1946年2月 (米軍により一般住民傷病者医療施設「名護中央病院」として建設)
診療科目	内科、呼吸器内科、消化器内科、循環器内科、腎臓内科、神経内科、外科、呼吸器外科、消化器外科、脳神経外科、整形外科、精神科、リウマチ科、小児科、皮膚科、泌尿器科、産科、婦人科、眼科、耳鼻咽喉科、リハビリテーション科、放射線科、病理診断科、救急科、麻酔科、歯科口腔外科
医師数	53名 ※平成28年11月現在 (うち臨床研修指導医数：10名)
研修医数	初期研修医7名 後期研修医4名
病床数	327床
外来患者数	1日あたり268人
入院患者数	1日あたり245人

沖縄県立北部病院

〒905-8512 沖縄県名護市大中二丁目 12 番3号
電話 0980-52-2719 (代表)

<http://www.hosp.pref.okinawa.jp/hokubu/>

沖縄県立北部病院の理念及び基本方針

みなさまに信頼され、心ある病院

■ 皆さまの病院

- ・どんな時でもみなさまが安心して医療を受けられるようにします。
- ・北部地域の医療を担い福祉・保健を支えます。

■ 信頼される病院

- ・みなさまと共に健康をつくり守るため力をあわせます。
- ・訪れる人も働く人も満足できる質の高い病院にします。

■ 心ある病院

- ・みなさまとの出会いを大事にし、心のもった医療を提供します。
- ・からだの健康だけでなく、心や生活も大切にします。

北部病院は「みなさまに信頼され、心ある病院」の理念の下に、北部地区10万人の住民の健康をまもるべく、職員一丸となって県立病院としての使命を全うして参りました。地域のみなさま、医療・介護施設の皆さまにご協力のご支援をいただき、年間2万人の救急患者さまと9万人の入院患者さまを受け入れつつ、何とか北部地域のみなさまの期待に応えることができる体制になってきました。

臨床研修基幹病院としても、研修医1名あたりの患者数を他病院に比較して十分に経験させることができ、今後の北部病院の将来を担う人材を育成できるものと確信しています。加えて平成27年5月に、病院敷地内に15室の研修医棟が完成し、一層充実した研修環境が整いました。

当院は平成25年10月に地域医療支援病院に指定され、地域との密接な連携を図ることを義務づけられています。更に平成28年12月より地域包括ケア病床の稼働を開始し、より一層地域のみなさまの医療ニーズに応えることの出来る病院となりました。高齢化率が30%を超えている北部地域において、今後も地域のみなさま、医療関係機関との連携を密にし、診療の充実に向けて努力していく所存です。

沖縄県立北部病院 院長 仲間 司

Sunset of the Island

沖縄ドクター物語



いよいよ、
医師としての人生が始まる。



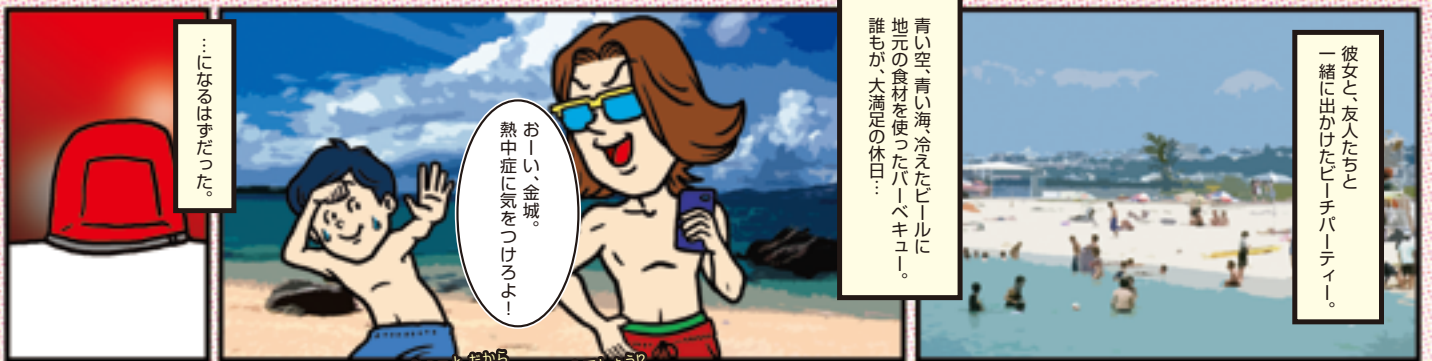
それにしても
暑いね〜

大学5年生の頃だった。

金城 達也
石垣島出身、
琉球大学医学部を卒業後、
県立病院にて、
初期研修を受けることになった。

県立病院

医学生時代

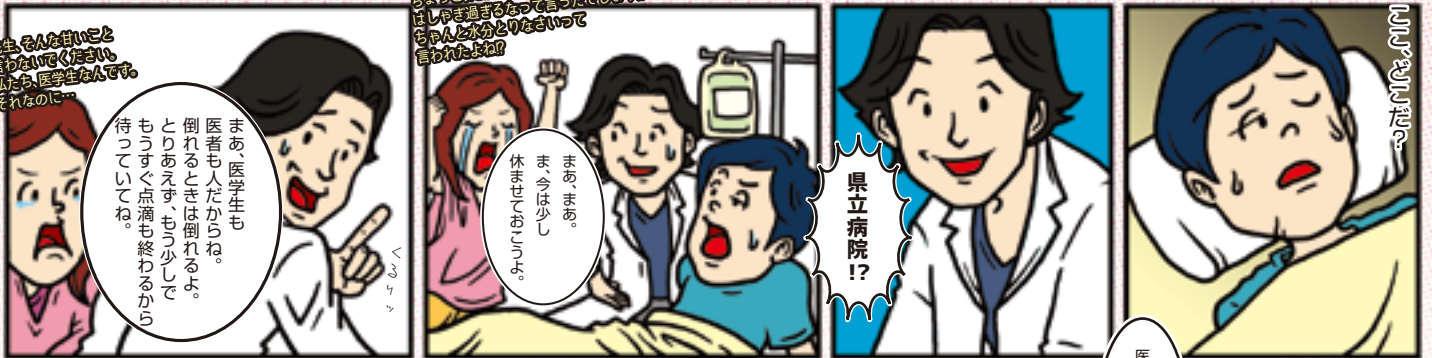


…になるはずだった。

おーい、金城。
熱中症に気をつけろよ！

青い空、青い海、冷えたビールに
地元の食材を使ったバーベキュー。
誰もが、大満足の休日…

彼女と、友人たちと
一緒に出かけたビーチパーティー！



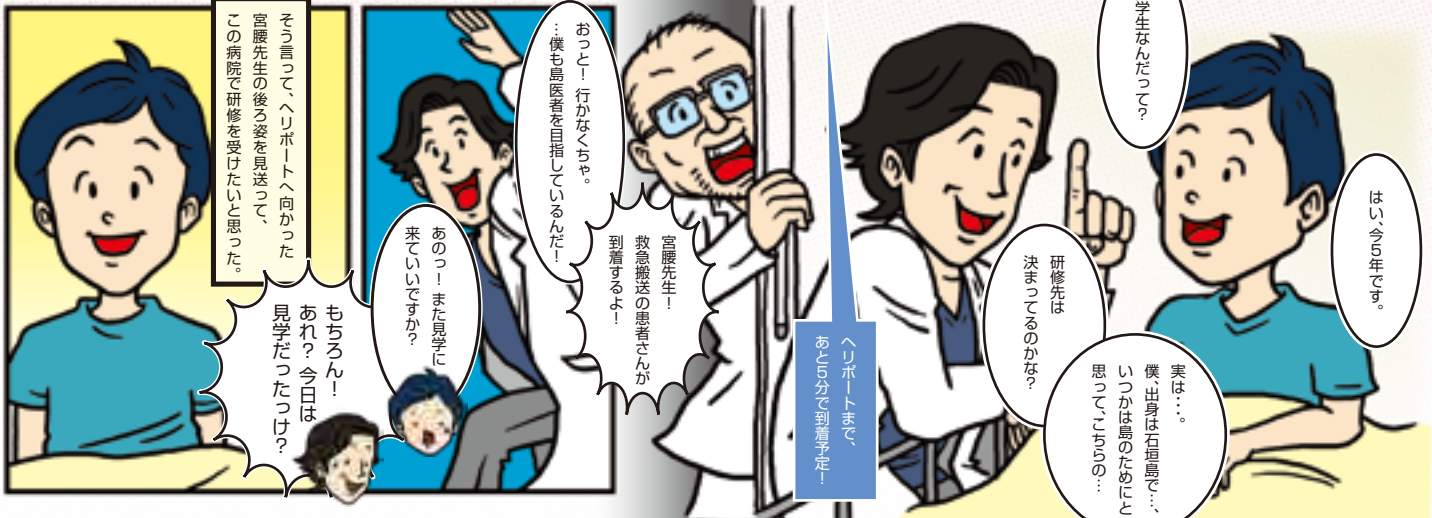
先生、そんな甘いこと
言わないでください
私には、医学生なんですよ。
それなのに…

まあ、医学生も
医者も人だからね。
倒れるときは倒れるよ。
とりあえず、もう少しで
もうすぐ点滴も終わるから
待っていてね。

まあまあ。
ま今は少し
休ませてあげよう。

県立病院！？

大丈夫かな？



そう言ってへりपोर्टへ向かった
宮腰先生の後ろ姿を見送って、
この病院で研修を受けたいと思った。

あつー！また見学に
来ていいですか？

あつー！行けば大丈夫。
…僕も島医者を目指しているんだ！

宮腰先生！
救急搬送の患者さんが
到着するよ！

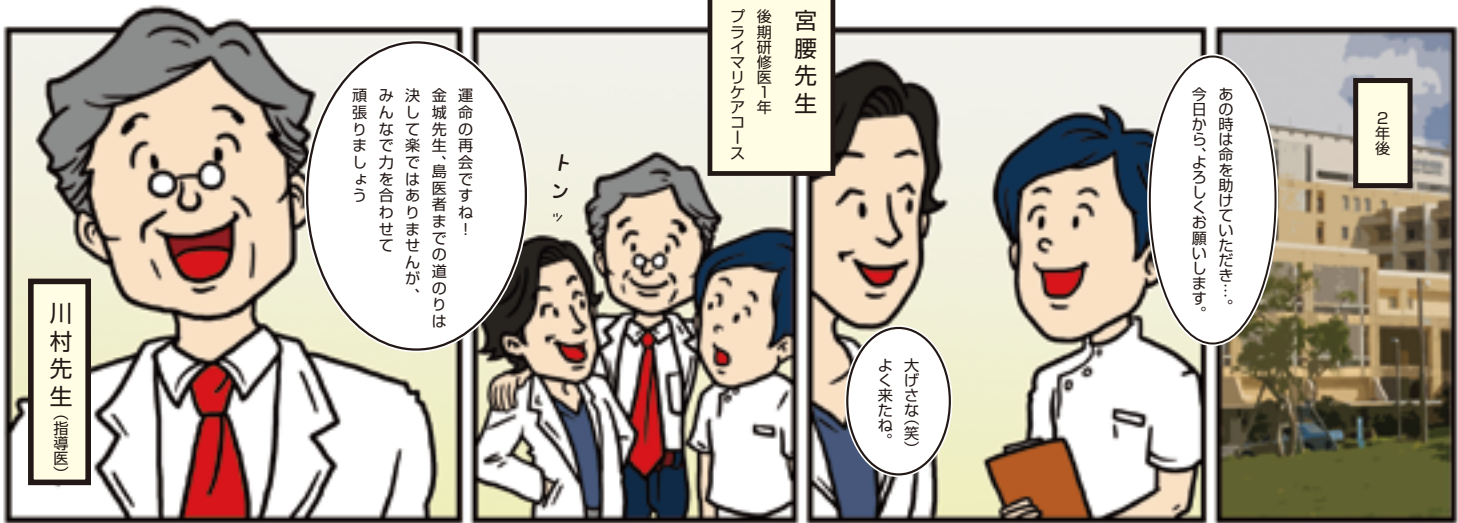
へりपोर्टまで、
あと5分で到着予定！

研修先は
決まってるのかな？

医学生なんだって？

実は…
僕自身は石垣島で、
いじかば島のために
思っているの…

はい今年です。



2年後

あの時は命を助けていただき... 今日から、よろしくお願ひします。

大げさな笑) よく来たね

宮腰先生
後期研修医1年
プライマリケアコース

運命の再会ですね！
金城先生、馬医者までの道のりは決して楽ではありませんが、みんなで力を合わせて頑張りましょう

川村先生 (指導医)



「頑張りましょ」と言ったものの...

落ち着いて笑)

想像はしていたけれど... 病歴がわからない!

チヌーから
プチゲーで。

昨日から
体調が悪い
そうです。

想像できていなかったのは...

I have a stomachache since several days ago, since I vomited last mid night and I still feel sick....

海外からの観光客の
救急患者が多いこと。

お、おみません!

俺、全然役に立ってない...

め目がまわる...

●●●さんの
モニター心電図が
おかしいぞー!!

どうしょ!!

一緒にいっしょ!
落ち着いて



階段から転び、搬送された妊婦さん。

金城先生、
産婦人科の先生、
呼んでおいてくれ!

お腹が痛いですー!
助けてくださいー!

夕方17時から夜23時まで
の救急外来。



転んで
額を切りました!

そして救急搬送で運ばれてくる患者は研修医が初診を担当する。

こうして、初期研修半年は、あっという間に過ぎていった。ただ、先輩たちの背中には、いつも遠くに見える気がした。

僕、このままで大丈夫なんだろうか...

はあ...



わわわ

金城先生、
いし本読んでおね。

すでに今日は外来
落ち着いているよ。

さすがに、台風に慣れている
地元の人たちでも
外には出られなさそうだな。

最大風速は
50メートルを超えおそれま。
くれぐれも外出は控えてください。



は...

悩んでる...

泣き止まない乳児の診察から、
ショックバイタルの重傷患者まで、
僕たち初期研修医はファーストタッチで
診ている。同時に社会人としてのマナーや、
報告の仕方、方言や外国語での
コミュニケーションなど、
医療だけではなく壁にも、
ハンパぶっかけている。

覚えることが多くて...

「ウチナーグチ辞典」、
「社会人1年生のための電話マナー」、
「コミュニケーション力」など
読むべき本は、医学以外にも山ほどあった。



なんだか猛烈に日々が過ぎて...
2年前に救急で助けてもらった。
あの時の宮腰先生みたいに
なれなく...

それにしても、
こんな時間がめつくりなのは
久しぶりだ。

おーん

コレ、梅屋のおぼろめがし

ジャン!!
サーターマンダギー



おいしいー!

カンパニー!

川村家にて

台風が去ったら、
うちで飲もうか。
やったあ!

それその本の理由が。



そうなんです。
なので今日は川村先生の
離島勤務時代の話を聞きたくて。

そういえば、
宮腰くん、
そのころ
離島研修ね!

夜も更けて

「すみませんが、
口癖でござる。」

ははは

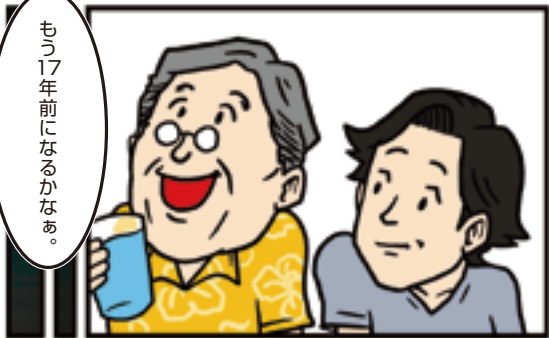
金城くん見てると、
1年目の頃の
宮腰くんを思い出すね。

美家の母さんの
家庭料理を思い出すな。



一人で1年間、島の医療を担った。

沖縄の離島の診療所で…



もう17年前になるかなあ。



先生もいっしょおひがやう。

いっしょおひがやう。

ははは
島民と家族のように過ごした
かけがえのない時間を
今でも鮮明に覚えているよ。



介護から、
最期を家族とともに看取ることも…

「臨終です。」



診察を重ね、
多くの島民と顔見知りになり

だいじょぶかい？

うーん



やるぞ！

僕には悩んでいる暇なんてないんだ！
先生たちがいるこの環境が、
島医者を目指す僕には最高の環境なんだ！



川村先生や離島診療を経験した
多くの先生方のおかげで、
初期研修で基礎力を磨きながら、
同時に島でならどうするのかを
教わることができました。



だからこそ研修医たちへは、
毎日が、離島医療への準備と
なるような指導を
心がけているんだ。
最高の状態で島に行き、
島医者として
活躍してもらいたいからね！



いえ、これに懲りずに、
また沖縄に
遊びに来てくださいな

先生、
ありがとうございました。



もう、大丈夫ですよ



翌日



待ってる、離島研修うー！！

ここでの経験すべてが
大切な、離島医療への準備か！



これもまた、思い出になるのかな

OKINAWA DOCTORS SCENE

～ 島 医 者 編 ～

01

伊是名診療所
Keita Yamashiro

Izena
伊是名

Nago
名護

Naha
那覇

何よりも患者さんが
大きく成長させてくれる



● 伊是名診療所

山城啓太 先生

出身地：沖縄県 出身大学：自治医科大学（2013年卒）
沖縄県立中部病院のプライマリケアコースにて初期研修。
その後、同病院の家庭医療後期研修プログラムに参加。
後期研修2年目の2016年4月より沖縄県立北部病院附属
伊是名診療所に赴任。

離島における第一線の
医療をどっぴり楽しむ

山城啓太先生が勤める伊是名診療所のある伊是名島は、沖縄本島からフェリーで約1時間の距離に位置する。診療所は島の中心の丘にあり、そこからは美しい海と空のパノラマを眺めることができる。両腕を思いきり広げたいなる解放感だ。

「伊是名診療所には医学生のと
きに実習で来たことがありまし
た。そこから望む景色が本当に素
晴らしくて、今まで訪れたなかで
一番の美しさです」

山城先生は現在、卒業後4年
目。自治医科大学出身であり、
卒業後は一定の期間、へき地や



住民の方からいただいたムーチャー



島へのアクセスはフェリーで約55分。
伊是名(仲田港)⇄今帰仁(運天港)



伊是名出身の診療所スタッフと朝のミーティング

離島における第一線の医療を担うことになる。山城先生は大学卒業後、沖縄県立中部病院で初期研修を行った。修了後は同病院の家庭医療後期研修(島医者養成)プログラムに進み、プログラム2年目に伊是名島への離島研修を希望し、伊是名診療所にやってきた。

伊是名島は沖縄の離島の中でも人口が多く、患者数も多い。1日に診療所を訪れる患者数は約30人。1カ月で約600人もの受診がある。伊是名村は10年ほど前に肥満率が全国でワースト1位になったこともあり、現在も肥満率は高い。患者には高血圧や糖尿病などの生活習慣病が多い。

「自治医大出身者はへき地医療

に赴くことが多いですが、医師が一人だけということはずりません。一方、離島では一人でも診なければならぬ。その実力を養うために中部病院では全科を実践的に学び、一人でも患者さんに対応できる力を身に付けます。その頃メモしたノートは今すぐく役立っていました。島に来て最初の頃は患者さんの多さに圧倒されていました。数週間もすると知っている患者さんが増え、いつの間にか島の医療をどっぶり楽しんで自分のがいました」

信頼関係を築き

患者さんから多くを学ぶ

「これ、住民の方からいただいたんですよ」と、山城先生は診察機の隅に置かれたムーチャー(餅を葉で巻いたもの)を手を取った。ムーチャーは健康長寿、家族の無病息災、厄払いの意を込めて食べるものだ。今では住民から病気以外の相談もされるという山城先生。道で会えば会話が弾み、ときに患者から「先生、あの薬効がなかったよ」と言われることもある。山城先生と患者との間に壁はなく、思ったことを言える信頼関係が築かれている。

「そうした患者さんからのフィードバックはとても勉強になりま

す。患者さんは自分を成長させてくれる先生ですね」と、山城先生の顔がほころぶ。高血圧や痛風など複数の持病を持つ若い男性患者さんの治療では家まで出向き、患者の奥さんも交えて生活指導をしたことで体重も減り、症状も改善した。こうした診療は大きな病院ではできないことであり、信頼関係があるからこそできる医療でもある。

「看護師さんも事務員さんも伊是名の出身ということもあり、患者さんの生活情報を知ることができる。治療でわからないことがあれば電話で中部病院や北部病院の先生に気軽に相談できまし、他の離島の診療所とテレビ電話で情報を交換するなど、

多くの人に助けられています」

伊是名診療所には県外の大学病院から毎年10名ほどが研修に訪れる。山城先生は、地域医療の研修では地域ならではの医療を学ぶことも大切だが、「せっかくなら離島に来ているのだから」と、釣りやジェットサーフィン、島の行事などに参加して島を楽しむことも勧める。土地環境や文化を体験することも大事なことでと考えているからだ。この体験がきっかけで、いずれ彼らの中からへき地や離島医療に進む医師が出てくるかもしれない。

「離島医療は本当に楽しい。一度来れば、絶対に好きになるはず」と、山城先生は大きく胸を張った。



自然豊かな伊是名村。伊是名ビーチ

研修に訪れていた中部病院研修医の富名腰先生。(ムルウチナ-Vol.3 特集「離島研修の今を支える」に登場)



Hospital Data

沖縄県立北部病院附属

伊是名診療所

〒905-0603

沖縄県島尻郡伊是名村字仲田1198

TEL : 0980-45-2017

http://www.ritoushien.net/izena.shtml



OKINAWA DOCTORS SCENE

～ 島 医 者 編 ～

02 北大東診療所
Moe Kuroda



北大東島
Daito
南大東島

島には、
住民と心を通わせる
幸せの医療がある



● 北大東診療所

黒田 萌 先生

出身地：福井県
出身大学：関西学院大学 総合政策学部、宮崎大学医学部（2013年卒）
沖縄県立中部病院のプライマリケアコースにて初期研修。2016年4月より、沖縄県立南部医療センター・こども医療センター附属 北大東診療所に赴任。現在、沖縄県立の離島診療所では、唯一の女性医師である。

共に成長を誓い、夫と離れて暮らしながら離島に赴任

黒田萌先生は初期研修を行った沖縄県立中部病院のプライマリケアコースで、現在、南大東診療所に勤務する夫の黒田格先生と出会い、2016年3月に結婚。お互いに成長を誓い合い、結婚早々、離れて暮らしながら離島の医療を守っている。

北大東島から夫のいる南大東島までは船で約1時間。海岸から南大東島が見えるほど近いが、お互いに忙しいため夫婦が顔を合わせるのは2カ月に一度位である。「夫とは毎日テレビ電話をして、症例の相談やたわいもない話をしていきますから寂しくありませんね」



診察風景



救急救命の現場で連携する地元消防団への講義



休日は趣味のサイクリングを楽しむ



と、黒田先生ははにかんだ。

北大東島は意外にも高齢化率が低く、子どもの数が多いのが特徴だ。他の島は高齢化率が30%を超えているのに対して、ここはまだ20%に達していない。50、60代男性の生活習慣病が多く、人口約630人のうち中学生以下の子どもが約150人いるため、小児科医療にも多く対応する。さらに、離島という閉鎖空間で発生するエンデミックの感染コントロールも大きな仕事となる。取材時はちょうど百日咳の集団発生があり、人口の約2割が罹患している状況にあった。また、島内にはケアマネージャーや保健師が不在なため、黒田先生は福祉衛生科と協力して検診や生活習慣病予防の啓発活動を行うなど、その役割は実に幅広い。

「中部病院にいたときには知らず知らずに先輩や上の先生に頼っていたところがありました。私しかないぞ、という環境が医師として成長させてくれました。それと、島に来て患者さんといっしょに触れ合ったことで、医師と患者ではなく、人と人として心を通わせた診療の大切さを知り、人間としても大きく成長できたと思います」

**島の文化に浸かりながら
臨床も公衆衛生もできる幸せ**

以前だったら入院を勧めていた病気も、島には入院施設がなく沖繩本島までも遠いため、通院治療を強く望む人が多くいる。飛行機に乗りたくない人、家を空けられない人など、その理由はさまざま。そうした患者さんの心を汲み取り、診療所で治療を完結させるように黒田先生は努める。気になる患者さんには電話で様子伺い、訪問診療にも出かけるなど、住民の健康と笑顔を守るために24時間体制で日々奔走する。そんな黒田先生だが、表情に疲労の色は全く見えなかった。

休日にはサイクリングを楽しむ、老人クラブのグラウンドゴルフに参加して共に汗を流す。島に来てすぐに婦人会の一員となり、慶事では踊りを披露して盛り

上げる。スポーツ大会や駅伝大会、小学校の学習発表会にも顔を出す。診療所の待合室の壁には住民が作ったパッチワークや折り紙が飾られ、診察室の隅に置かれた冬瓜とシークワーサーは「先生、ぜひ食べてください」と住民が持つてきたものだ。黒田先生は島の住民に愛され、島の生活にすっかり溶け込み、島の医療を楽しんでいる。

「空は広大で、海は、大東ブルー」と言われ、いつまでも見ていられる美しさです。豊かな自然環境のおかげで住民の方々と触れ合い、島の文化にどっぷり浸かりながら臨床

も公衆衛生もできるというのは、医師として本当に幸せなことですね」と語る黒田先生の表情は南国の花々のように輝いていた。

診療所の前には芝生の公園があり、学校帰りの子どもたちが歓声を上げながら遊んでいた。診療所から黒田先生が出てくると、子どもたちは「萌先生！萌先生！」と一斉に彼女の元に駆け寄る。黒田先生は子どもたちの小さな肩を優しく包み、膝を折って満面の笑みで語りかける。夕闇前の斜めに伸びた太陽の光が彼女と子どもたちを明るく照らし、大きな幸せが景色となって現れていた。



Hospital Data

沖縄県立南部医療センター・子ども医療センター附属

北大東診療所

〒901-3902

沖縄県島尻郡北大東村字中野209-10

TEL : 09802-3-4005

<http://www.ritoushien.net/kitadaito.shtml>



待合室を飾るパッチワークや折り紙は住民からのプレゼント



OKINAWA DOCTORS SCENE

～ 島 医 者 編 ～

03

大原診療所

Koji Yamakoshi

優しさに
あふれた住民と
医師としての
やりがいと誇り

Naha
那覇

Ishigaki
石垣島

Iriomote
西表島



● 大原診療所

山腰晃治 先生

出身地：岐阜県大野郡宮村（現在は高山市に編入）

出身大学：琉球大学医学部（2011年卒）

琉球大学医学部附属病院にて初期研修。2013年より、社会医療法人敬愛会 中頭病院で内科後期研修、2014年より沖縄県立中部病院 プライマリケアコースに編入して研鑽を積む。2015年4月に沖縄県立八重山病院附属 西表大原診療所へ赴任。

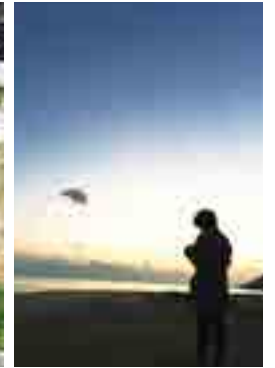
離島は医師としての素養と
実力を養える場所

石垣島から高速船で約30分の場所にある西表島。その東の玄関口にあたる大原港の近くに大原診療所はある。西表島は亜熱帯植物が多く茂り、自然に満ちあふれ、エメラルドグリーンにきらめく海は圧倒される美しさがある。大原診療所に勤める山腰晃治先生の名刺には、そんな南風見田の浜の美しい海岸風景が印刷されていた。

山腰先生の出身は岐阜県大野郡（現・高山市）。海の無い雪国で育った。医師を目指して浪人中、琉球大学に通う兄の元へ遊びに行ったことで沖縄の魅力に



子どもの満産祝い、住民は皆あたたかい



本島に暮らす家族を西表島に誘い、心安らぐひととき

「小さいころ怪我をして診療所に行く、内科の先生なのに外科の治療もしてくれた。そんな姿を間近で見てもすごいと思います。医師といったら、子どもからお年寄りまで何でも診ることができる人。その記憶が今ある自分の姿につながっているとあります」

「小ざいころ怪我をして診療所に行く、内科の先生なのに外科の治療もしてくれた。そんな姿を間近で見てもすごいと思います。医師といったら、子どもからお年寄りまで何でも診ることができる人。その記憶が今ある自分の姿につながっているとあります」

はまり、琉球大学医学部に進学した。卒業後は琉球大学で初期研修を行い、そこで初めて離島医療を経験した。
「西表島の西部診療所に行ったとき、若い先生でも、医師としての誇りを持ち、バリバリと働いている。仕事が終わった後はサイクリングに出掛け、島の生活と医師という仕事を思いきり楽しんでる姿がとても印象的でした」
やがて後期研修に進んだが、離島医療の体験が忘れられず、1年後、沖縄県立中部病院の離島医者を養成するプライマリケアコースに編入。医師5年目の2015年4月から大原診療所に赴任した。患者は高血圧、糖尿病などの慢性疾患や内科、小児科の急性疾患、外傷や皮膚科などの外科系疾患が多く、往診も行う。「ここは医師としての素養を養う場所としては最適で、1、2年居るだけでも医師として大きく成長できます」と、山腰先生は断言する。



複雑な社会背景を紐解く
総合力をもった医師に
山腰先生は離島医療を経験するうち、初めて対応する疾患や病態にも自分で解決策を見つけられる能力と、医師としての総合力が鍛えられたと言った。そしてこんなエピソードを話してくれた。
ある住民の方は糖尿病の持病があるにもかかわらずお酒をよく飲み、長年、治療を受けずにいた。ある日、お酒に酔って横転し

て診療所に運ばれた際、「しっかりと治療するように」と声を掛けられたが、初めて対応する疾患や病態にも自分で解決策を見つけられる能力と、医師としての総合力が鍛えられたと言った。そしてこんなエピソードを話してくれた。
ある住民の方は糖尿病の持病があるにもかかわらずお酒をよく飲み、長年、治療を受けずにいた。ある日、お酒に酔って横転し

「医学知識だけで現場は対応できません。患者さんの複雑な社会背景が原因で治療がうまくいかないこともある。それらを紐解き、患者さんの心情を理解した医療を提供することが大切です」
島に数ヶ月もいるとほとんどの患者とは顔見知りになり、生活背景を知った上で診察をする。患者さんが本場に必要とする医療が見えてきた。電話が鳴っても、声首でどの患者さんかわかり、往診が必要かどうか判断できるようになった。「住民のみなさんは優しく、休日でも何かあったらいつでも電話してくださいと言っているのに、この時間は先生が釣りをしているから」と気を使ってくれるんです」と、山腰先生は微笑む。

取材後、山腰先生は診療所から車で5分の場所にある南風見田の浜を案内してくれた。道中、車に向かって大きく手を振る住民たちに山腰先生も手を上げて応える。車が止まり海岸に向かう細い小道を歩くと、名刺に印刷されていたエメラルドグリーンの海が目の前に広がった。波音に耳をすましながら、「ずっとこの島にいたいですよね」と言った山腰先生の表情が誇らしげに輝いていた。

「医学知識だけで現場は対応できません。患者さんの複雑な社会背景が原因で治療がうまくいかないこともある。それらを紐解き、患者さんの心情を理解した医療を提供することが大切です」
島に数ヶ月もいるとほとんどの患者とは顔見知りになり、生活背景を知った上で診察をする。患者さんが本場に必要とする医療が見えてきた。電話が鳴っても、声首でどの患者さんかわかり、往診が必要かどうか判断できるようになった。「住民のみなさんは優しく、休日でも何かあったらいつでも電話してくださいと言っているのに、この時間は先生が釣りをしているから」と気を使ってくれるんです」と、山腰先生は微笑む。

Hospital Data

沖縄県立八重山病院附属

大原診療所

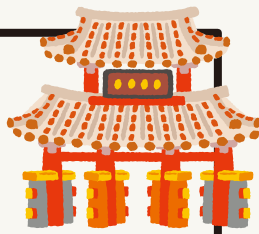
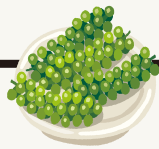
〒907-1434

沖縄県八重山郡竹富町南風見201-131

TEL : 0980-85-5516

http://www.ritoushien.net/ohara.shtml





ムルウチナー検定



答え欄

Q.01 沖縄県の39ある有人離島に診療所は何ヶ所設置されている？

- A 13ヶ所
- B 17ヶ所
- C 20ヶ所

Q.02 沖縄県で空港のある離島はいくつ？

- A 8島
- B 12島
- C 16島

Q.03 琉球語で「東の涯て」を意味し、大東島の名前の由来ともなっている言葉は？

- A ぱいぱていろーま
- B うふあがり
- C てるしの

Q.04 北大東村でサトウキビと輪作されている農作物といえば？

- A ジャガイモ
- B ゴボウ
- C キュウリ

Q.05 西表島にある沖縄県内で一番長い川はどれ？

- A 仲間川
- B 仲良川
- C 浦内川

Q.06 第二尚氏の開祖である尚円王ゆかりの地であり、もずくが特産の島はどこ？

- A 与那国島
- B 小浜島
- C 伊是名島

Q.07 2016年に沖縄本島で初の雪が観測されたが、1977年に県内初の観測地となった島はどこ？

- A 久米島
- B 宮古島
- C 粟国島

Q.08 沖縄県で養殖生産高日本一を誇る魚介類は？

- A クルマエビ
- B カンパチ
- C ブリ

Q.09 沖縄県の郷土料理である「にんじんしりしり」、この「しりしり」の意味はなに？

- A 薄切り
- B 角切り
- C せん切り

Q.10 2016年プロ野球セ・リーグを制覇した広島東洋カープの春季沖縄キャンプ地といえば？

- A 那覇市
- B 沖縄市
- C 名護市

正解が 0～3問 未来の うちなんちゅ

正解が 4～6問 THE うちなんちゅ

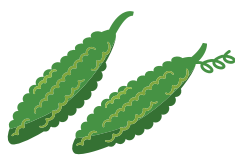
正解が 7～9問 スーパー うちなんちゅ

全問 正解 ミラクル うちなんちゅ



Muru Uchina

ムルウチナー



オール沖縄で 医師のキャリアを考えるマガジン

「MuruUchina(ムルウチナー)」第4号をお届けしましたが、いかがでしたでしょうか。

沖縄県地域医療支援センターは医師の地域偏在解消を目的とする組織です。

この冊子で少しでも私たちの想いをお伝えすることができれば幸いです。

ご意見・ご感想などお待ちしております。



発行



沖縄県地域医療支援センター

Okinawa Community Medicine Support Center

〒903-0215

沖縄県中頭郡西原町字上原207番地

おきなわクリニカルシミュレーションセンター内

TEL : 098-895-1225

E-Mail : r0000000@jim.u-ryukyu.ac.jp

※ゼロが7つ

<http://www.chi.med.u-ryukyu.ac.jp>



ムルウチナー バックナンバー



vol.03



vol.02



vol.01

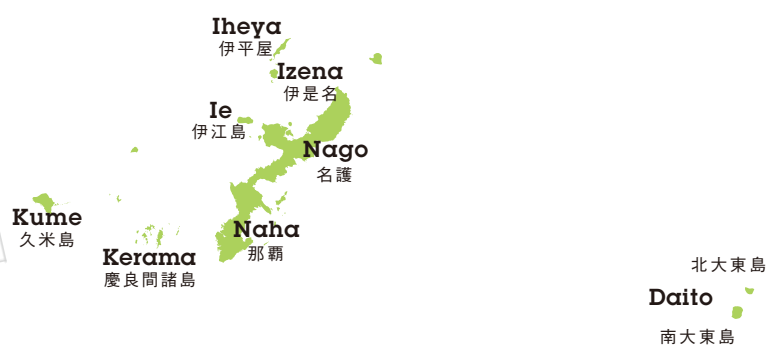
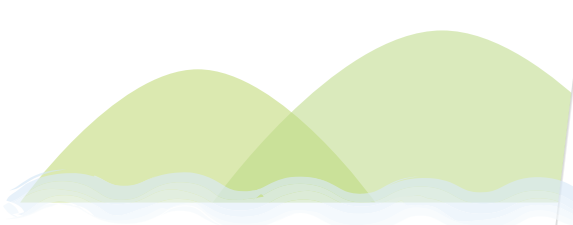
編集制作

【民間医局】株式会社メディカル・プリンシプル社

ディレクター・デザイン：勝又シゲカス 文：田口素行 撮影：小山英樹

マンガシナリオ：さくまえり イラスト：山田祐介





Yonaguni 与那国島

Ishigaki 石垣島

Miyako 宮古島

Iriomote 西表島

Hateruma 波照間島



沖縄県地域医療支援センター

Okinawa Community Medicine Support Center

〒903-0215 沖縄県中頭郡西原町字上原207番地

おきなわクリニカルシミュレーションセンター内

TEL : 098-895-1225

E-Mail : r0000000@jim.u-ryukyu.ac.jp

※ゼロが7つ

<http://www.chi.med.u-ryukyu.ac.jp>

